

种的检索表

- 1 (2) 背鳍前鳞 31—35; 口深弧形; 下颌前端尖圆; 下唇褶窄; 头部的眶下管与前鳃盖骨的下颌管不相连 (图们江) 珠星三块鱼 *Tri. hakonensis* (Günther)
- 2 (1) 背鳍前鳞 37—44; 口弧形; 下颌前端宽圆; 下唇褶宽厚; 头部的眶下管与前鳃盖骨的下颌管相连 (黑龙江、图们江) 三块鱼 *Tri. brandti* (Dybowsky)

珠星三块鱼 *Tribolodon hakonensis* (Günther), 1880 (图 34)

Leuciscus hakonensis Günther, 1880, Shore Fishes Challenger: 72 (Lake Hakone).

Tribolodon punctatum Sauvage, 1883, Bull. Soc. Philom. Paris 7 (7): 6 (琵琶湖).

Achara hakonensis: Jordan and Hubbs, 1925, Mem. Carneg. Mus. 10 (2): 178 (日本).

Leuciscus hakonensis: 郑葆珊等, 1980, 图们江鱼类: 63 (珲春).

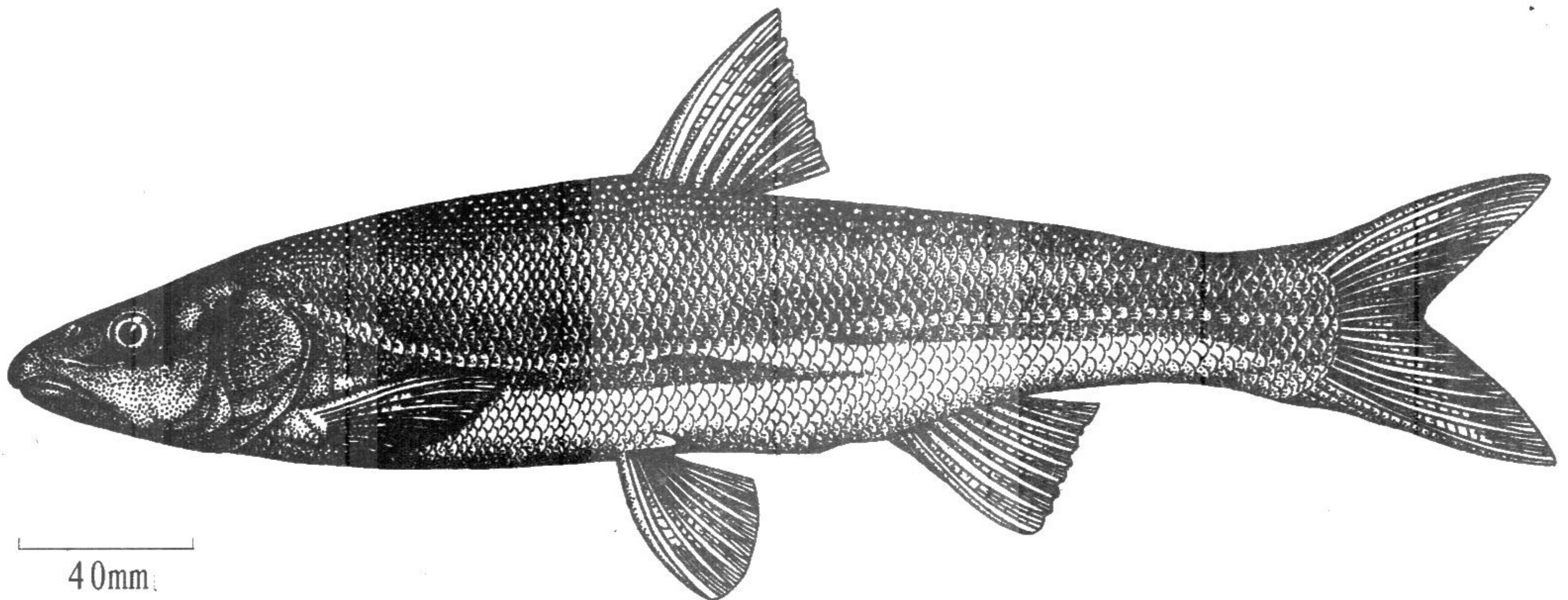


图 34 珠星三块鱼 *Tribolodon hakonensis* Günther

测量标本 3 尾; 体长 259—290mm; 采自吉林珲春县。

背鳍 iii - 7; 臀鳍 iii - 8; 胸鳍 i - 16; 腹鳍 ii - 8。侧线鳞 $75 \frac{15}{8-9-v} 80$; 背鳍前鳞 33—34; 围尾柄鳞 28—30。第一鳃弓外侧鳃耙 13—14。下咽齿 2 行, 2 · 4 (5) — 5 (4) · 2。脊椎骨 4 + 42—43。

体长为体高的 4.1—4.9 倍, 为头长的 4.0—4.3 倍, 为尾柄长的 5.3—5.5 倍, 为尾柄高的 9.4—10.2 倍。头长为吻长的 3.1—3.4 倍, 为眼径的 6.8—7.1 倍, 为眼间距的 2.9—3.1 倍, 为尾柄长的 1.2—1.3 倍, 为尾柄高的 2.2—2.5 倍。尾柄长为尾柄高的 1.8—1.9 倍。

体长形, 稍侧扁, 背缘微凸, 腹部圆, 无腹棱。头近锥形。吻尖而长, 稍突出, 吻皮常覆盖上唇; 吻长为眼径的 2.1—2.3 倍。口亚下位, 深弧形, 口裂稍斜, 上颌长于下颌, 上颌骨末端未伸达眼前缘的下方, 下颌前端尖圆。下唇褶较窄, 唇后沟中断。眼较

小，位于头侧的前半部，眼后缘至吻端的距离小于眼后头长；眼间宽，微凸，眼间距为眼径 2 倍余。鳃孔宽；鳃盖膜在前鳃盖骨后缘稍前的下方与峡部相连；峡部窄。鳞较小，鳞片基部无放射肋，后缘呈绒毛状。侧线前部略呈弧形，后部平直，伸至尾柄正中。

背鳍无硬刺，外缘斜形，起点稍后于腹鳍起点，距尾鳍基的距离较距吻端为近或相等。臀鳍位于背鳍的后下方，外缘微凹，起点至腹鳍起点的距离较至尾鳍基为近。胸鳍稍尖，末端至腹鳍起点的距离约为胸鳍长的 1/2。腹鳍圆钝，末端至臀鳍起点的距离约等于胸鳍长。尾鳍分叉，上下叶约等长，末端钝。

头部的眶上管与前鳃盖骨的下颌管不相连。鳃耙短，排列稀。下咽骨呈钩状，前臂长于后臂。咽齿侧扁，末端尖而弯，内行齿细小。鳔 2 室，后室长，末端尖，后室长为前室长的 2 倍余。肠短，呈前后弯曲，肠长约等于体长。腹膜灰黑色。

固定标本体背侧灰黑色，腹部浅色，沿侧线具 1 浅色纵带。背鳍、尾鳍灰色，胸鳍、腹鳍、臀鳍浅色。成熟的雌雄鱼头部及体的背侧均具白色“珠星”，雄鱼“珠星”较大而数多，几布满体背侧每一鳞片，一般呈 15—17 纵行；雌鱼“珠星”小而数少，体背侧约有 13—14 纵行。生殖季节雌雄鱼均具鲜艳的婚姻色。

分布于图们江水系，也记录于日本。

三块鱼 *Tribolodon brandti* (Dybowsky), 1872 (图 35)

Telestes brandti Dybowsky, 1872, *Verh. zool.-bot. Ges. Wien* 22: 215 (兴凯湖、乌苏里江)。
Leuciscus brandti: 宫地传三郎, 1940, 满洲产淡水鱼类: 41 (松花江); 杨干荣、黄宏金, 1964, 中国鲤科鱼类志: 29 (俄罗斯赠送标本); 郑葆珊等, 1980, 图们江鱼类: 60 (延吉、珲春)。
Tribolodon brandti: Chu, 1935, *Biol. Bull. St. John's Univ. Shanghai* (1): 120.

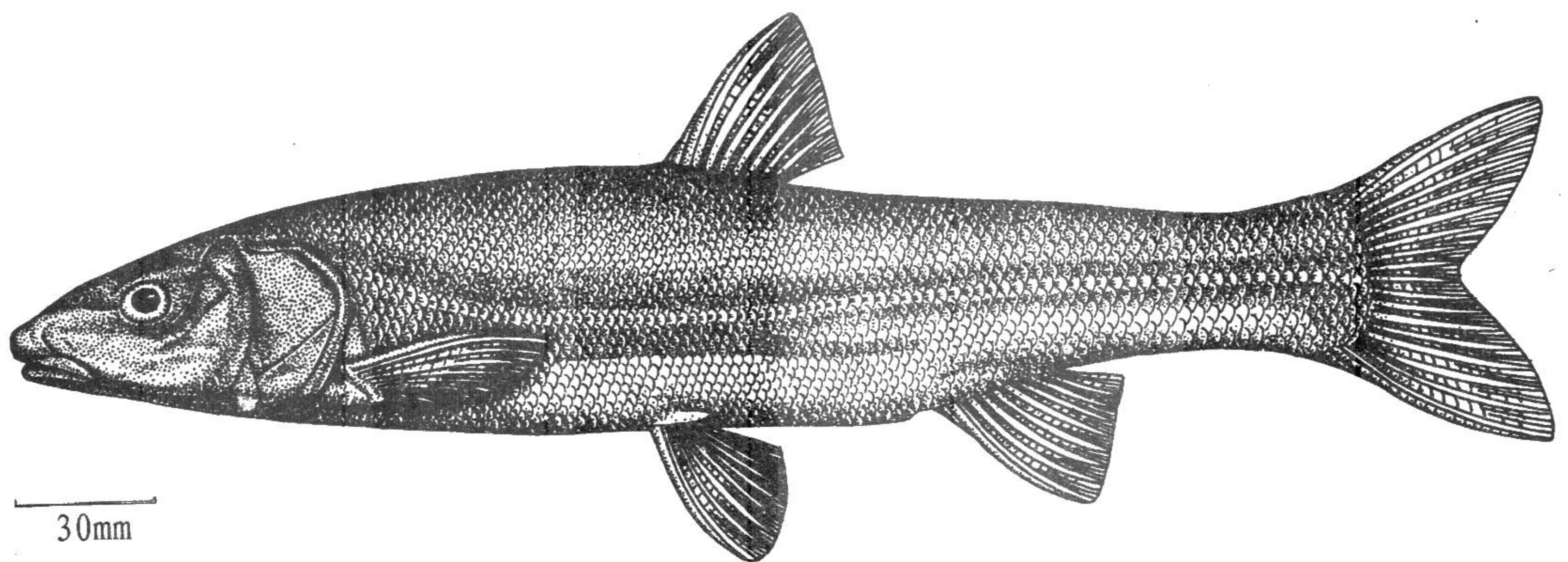


图 35 三块鱼 *Tribolodon brandti* (Dybowsky)

测量标本 8 尾；体长 194—361mm；采自吉林珲春，黑龙江东宁。